

REVITALIZACE ÚZEMÍ PO DŮLNÍ ČINNOSTI V K.Ú. BRUNTÁL – LOKALITA „UHLÍŘSKÝ VRCH“ – I. ETAPA

ČESKÁ REPUBLIKA – MINISTERSTVO FINANCÍ

Dokumentace pro zadání stavby
(zpracovaná dle Přílohy č. 9 k Vyhlášce č. 146/2008 Sb.)

E. ZÁSADY ORGANIZACE VÝSTAVBY

1. TECHNICKÁ ZPRÁVA

100 – Objekty pozemních komunikací

SO 01 Chodník pro pěší

SO 02 Parkovací stání

SO 03 Vsakovací šachty a rýhy

OBJEKTY POZEMNÍCH KOMUNIKACÍ

1. Technická zpráva

Název stavby	:	Revitalizace území po důlní činnosti v k.ú. Bruntál – lokalita „Uhlířský vrch“ – I. etapa
Místo stavby	:	Katastrální území: Bruntál-město Parcelní čísla: viz tabulka dotčených parcel
Objednatel	:	Česká republika - Ministerstvo financí Letenská 15 118 10 Praha 1 IČ 00006947
Právnícká osoba	:	Město Bruntál Nádražní 994/20 792 01 Bruntál 1 IČ 00295892 ID datové schránky: c9vbr2k
Oprávněný zástupce	:	Ing. Petr Rys, MBA, starosta
Zhotovitel	:	GSP s.r.o. Klimkovická 142 708 00 Ostrava IČ 60321431 KS v Ostravě, oddíl C, vložka 11367 ID datové schránky: qfk88gz
Stupeň	:	Dokumentace je zpracována dle členění dokumentace pro vydání stavebního povolení a pro provedení stavby dle přílohy č. 8 a č. 9 vyhlášky č.146/2008 Sb. v rozsahu a podrobnostech s ohledem na rozsah na charakter stavby. Dokumentace je zpracována v souladu s ust. § 44 zákona č. 137/2006 Sb., o veřejných zakázkách v platném znění a jeho prováděcími předpisy.

Ing. Miroslav Skupník

.....
autorizovaný inženýr

Ing. Petr Halfar

.....
zhotovitel

OBSAH

1	TECHNICKÁ ZPRÁVA	4
a)	charakteristika a celkové uspořádání staveniště včetně jeho odvodnění	4
b)	Stanovení obvodu staveniště, jeho zdůvodnění a údaje o pozemcích staveniště, včetně pozemků, které zajišťuje stavebník/objednatel	4
c)	Zásady návrhu zařízení staveniště	5
d)	Návrh postupu a provádění výstavby,	5
e)	Objekty, které je nutné uvést samostatně do provozu (předčasné užívání)	5
f)	Možné napojení na zdroje (voda, elektrická energie, případně plyn, telekomunikace).....	5
j)	Zvláštní požadavky na provádění stavby, které vyžadují bezpečnostní opatření:	6

1 TECHNICKÁ ZPRÁVA

a) Charakteristika a celkové uspořádání staveniště včetně jeho odvodnění

Jedná se o novostavbu – výstavbu chodníku, parkoviště a vsakovacích šachtic a rýh. Území se nachází v katastrálním území Bruntál-město v blízkosti ulice Pod Lipami a navazuje na lokalitu Uhlířského vrchu a Lipové aleje.

Chodník bude využíván především pěšími turisty mířícími na uhlířský vrch. Plochy veřejných parkovišť budou sloužit pro odstavení vozidel návštěvníků uhlířského vrchu. Jedná se o stavbu trvalou. V zájmovém území se nachází nejbližší nemovitá kulturní památka „Lipová alej“.

Stavbou „Revitalizace území po důlní činnosti v k.ú. Bruntál – Lokalita „Uhlířský vrch“ je řešena náprava škod způsobených na životním prostředí těžbou nerostů, v období před účinností novely zákona č. 44/1988 Sb., o ochraně a využití nerostného bohatství (horní zákon), která zapadá do ucelené koncepce programu řešení revitalizace Moravskoslezského kraje.

Zájmové lokalita se nachází v jihozápadní části města Bruntál. Projektem je řešena I. etapa revitalizace a to propojení města Bruntál se začátkem lipové aleje k Uhlířskému vrchu chodníkem pro pěší v délce cca 240 m. Nový chodník v ploše cca 480 m² bude ukončen u příjezdu k Uhlířskému vrchu. V tomto místě budou zároveň posíleny a vybudovány nové veřejné parkovací plochy pro návštěvníky poutního místa na začátku lipové aleje.

Před zahájením zemních prací je potřeba zabezpečit vytýčení, zaznačení a ověření všech podzemních zařízení (inženýrských sítí) v trase stavby, včetně označení ochranných pásem, z vytýčení bude vypracován protokol o vytýčení.

Přebytečná zemina se použije ke zpětnému záhozu, zbytek bude použit na zpětné úpravy pozemků. Sesunutý humus a podornice budou uloženy dočasně v místě na mezideponii, využijí se na úpravy. Pozemky po skončené realizaci je nutno uvést zpětně do předchozích nezávadných stavů. Provedená realizace, technologie a užitý materiál musí odpovídat platným normám a vyhláškám.

Budování zařízení staveniště (ZS) může být rozdílné dle dodavatelů prací jednotlivých stavebních objektů. Před započítáním prací každý realizátor dodá ZOV včetně harmonogramu prací, které musí být vzájemně koordinovány se zhotoviteli jednotlivých stavebních objektů, pokud bude vybráno více zhotovitelů.

b) Stanovení obvodu staveniště, jeho zdůvodnění a údaje o pozemcích staveniště, včetně pozemků, které zajišťuje stavebník/objednatel

Obvod staveniště je patrný z přílohy E 2. Staveniště bude zřízeno v katastrálním území Bruntál - město na pozemku p.č. 3535/4 a 3536. Stavba bude ohraničena zábranou Z2. Na silnici III/0451 bude umístěno přechodné dopravní značení. Nově navrhované parkoviště včetně rozšířeného stání je na parcelách v majetku Města Bruntál. Rovněž i chodník včetně vsakovacích rýh a šachet.

c) Zásady návrhu zařízení staveniště

Stavební úpravy vyžadují minimální plochy zařízení staveniště s ohledem na to, že materiál bude na stavbu postupně dovážen a okamžitě zabudován. Zaměstnanci budou na stavbu dopravováni ze stavebních dvorů vlastní firmy. Pro stavbu bude využita staveništní buňka (kancelář, denní místnost, sklad) a sociální zařízení TOI. Tato sestava bude osazena na stávajícím parkovišti pro Uhlířský vrch, mimo ochranná pásma vodovodu. Náhradní stání bude na parkovišti hřbitova vzdáleném 200 m. Staveništní buňka bude v obvodu staveniště na parcele investora (p.č. 3535/4 v k.ú. Bruntál).

d) Návrh postupu a provádění výstavby,

Vzhledem k tomu, že se jedná o liniovou stavbu a jednotlivé části stavby jsou na různých parcelách a přímo na sebe nenavazují, je možné práce zahájit současně. Jedná se o práce na chodníku včetně vsakovacích rýh a šachtic. Práce lze zahájit současně i na parkovišti po vybudování propustku a směrové přeložce odvodňovacího příkopu. Stavební práce na chodníku si vyžadují odsouhlasení přechodného dopravního značení na Policii ČR. Provoz na silnici III/0451 bude částečně omezen. Zpracování přechodného dopravního značení si zajistí dodavatel stavebních prací na základě zvoleného technologického postupu a harmonogramu prací.

e) Objekty, které je nutné uvést samostatně do provozu (předčasné užívání)

S ohledem na malý rozsah stavebních prací se nepředpokládá uvádění stavby po částech do provozu.

f) Možné napojení na zdroje (voda, elektrická energie, případně plyn, telekomunikace)

Staveniště nebude napojeno na zdroje energií. Elektrická energie bude z dieselagregátu, voda bude z cisterny.

g) možnosti nakládání s odpady z výstavby

Přebytečná suť a zemina bude odvážena na skládku a při kolaudaci budou předloženy vážní listy ze skládek. Kategorizace odpadů (při stavebních pracích) dle přílohy č. 1 k vyhlášce č. 381/2001 Sb.

Viz Průvodní zpráva odst. 13 f.

Původci odpadů stavební dodavatelské firmy nebo řemeslníci jsou povinni jednat podle zákona 185/2001 Sb. o odpadech. Odpad vznikající při stavební činnosti musí být původcem zařazen podle § 5 a 6 a dále musí být postupováno zejména podle § 16 zákona č. 185/2001 Sb. Původce odpadu zařadí odpad podle vyhl. č. 381/2001 Sb. – Katalog odpadů a seznamy odpadů. Nakládání s odpady pak bude prováděno v souladu s vyhláškou 383/2001 Sb. Odpady musí být shromažďovány odděleně podle § 5 vyhl. 383/2001 Sb. a likvidovány odpovídajícím způsobem. Za likvidaci je zodpovědný zhotovitel díla (dodavatel stavebních

prací) - původce odpadů. Náklady na zneškodnění odpadů budou hrazeny podle dohody mezi stavební organizací a investorem. Přitom musí být postupováno podle §45 a 46 zákona č.185/2001 Sb.

h) přístupy na staveniště (vjezdy a výjezdy)

Přístup na staveniště je po stávající komunikaci v ul. Pod Lipami. Příjezd na staveniště je vyznačen v příloze E2. Práce na stavbě parkoviště bude prováděna za vyloučeného provozu automobilové dopravy. Po dobu stavby parkoviště bude omezeno parkování na této lokalitě. Projekt dočasného dopravního značení a jeho odsouhlasení si zajistí dodavatel stavebních prací. Po celou dobu stavby bude zajištěna dopravní obsluha okolních objektů, včetně přístupu chodců. Stavební materiál musí být uložen, tak aby nebylo ohroženo zdraví a bezpečnost obyvatel. Stavební práce musí být provedeny tak, aby nemohly způsobit ohrožení provozuschopnosti pozemních komunikací v dosahu stavby a ohrožení bezpečnosti a plynulosti provozu na komunikaci přiléhající ke staveništi.

i) Požadavky na zabezpečení ochrany staveniště a jeho okolí

Zajistí dodavatel stavby. Uspořádání staveniště bude řešeno dle platných bezpečnostních předpisů, norem, vyhlášek a zákonů, které zaručují bezpečnost provozu a ochranu sousedních území. Z hlediska požární bezpečnosti jsou dodrženy všechny odstupové vzdálenosti a ochranné pásma. Stavba respektuje ochranná pásma stávajících IS, které jsou zakresleny v situacích a popsány ve zprávách. Minimální požadavky na bezpečnost a ochranu zdraví při práci na staveništích musí splňovat požadavky dle Nařízení vlády č.: 591/2006 Sb.

j) Zvláštní požadavky na provádění stavby, které vyžadují bezpečnostní opatření:

Při výstavbě je nutno dodržovat platné legislativní bezpečnostní předpisy. Staveniště bude ošetřeno dočasným dopravním značením, které si zajistí dodavatel stavby. Stavba bude realizována v jedné etapě za usměrněného provozu. Činností na staveništi nebude bezpečnost a zdraví třetích osob nijak ohrožena. Staveniště bude po dobu výstavby ohrazeno signální červeno-bílou páskou (výstražná fólie Z2). Stavební práce a manipulace s materiálem musí probíhat v souladu s vyhláškou č. 601/2006 Sb.

k) Návrh řešení dopravy během výstavby (přepravní a přístupové trasy, zvláštní užívání pozemní komunikace, uzavírky, objížd'ky, výluky), včetně zajištění základních podmínek základních podmínek a označení pro samostatný bezpečný pohyb osob s omezenou schopností pohybu a orientace na veřejně přístupných komunikacích a plochách souvisejících se staveništem

Stavební práce budou probíhat tak, aby byla plně zajištěna obslužnost pro všechny skupiny osob. Výstavba bude probíhat v částečném omezení provozu, kterou bude řešit dodavatel přechodným dopravním značením (po odsouhlasení PČR DI) 3 měsíce před zahájením stavby podle skutečné dopravní situace a svých technologických pravidel. Staveniště nebude upraveno pro osoby s omezenou schopností pohybu a orientace.

l) Stanovení podmínek pro provádění stavby z hlediska bezpečnosti a ochrany zdraví, plán bezpečnosti a ochrany zdraví při práci na staveništi podle zákona č. 309/2006 Sb., o zajištění dalších podmínek bezpečnosti a ochrany zdraví při práci

Bezpečnost práce při výstavbě bude zajištěna dodavatelem stavby. Při návrhu projektu nebylo nutno řešit zvláštními opatřeními zajištění bezpečnosti práce, neboť podle povahy stavebního díla lze bezpečnost stavebních zaměstnanců a veřejnosti zajistit podle platných bezpečnostních předpisů a technických norem, které je nutno bezpodmínečně respektovat v plném rozsahu.

Dodavatel musí dodržet:

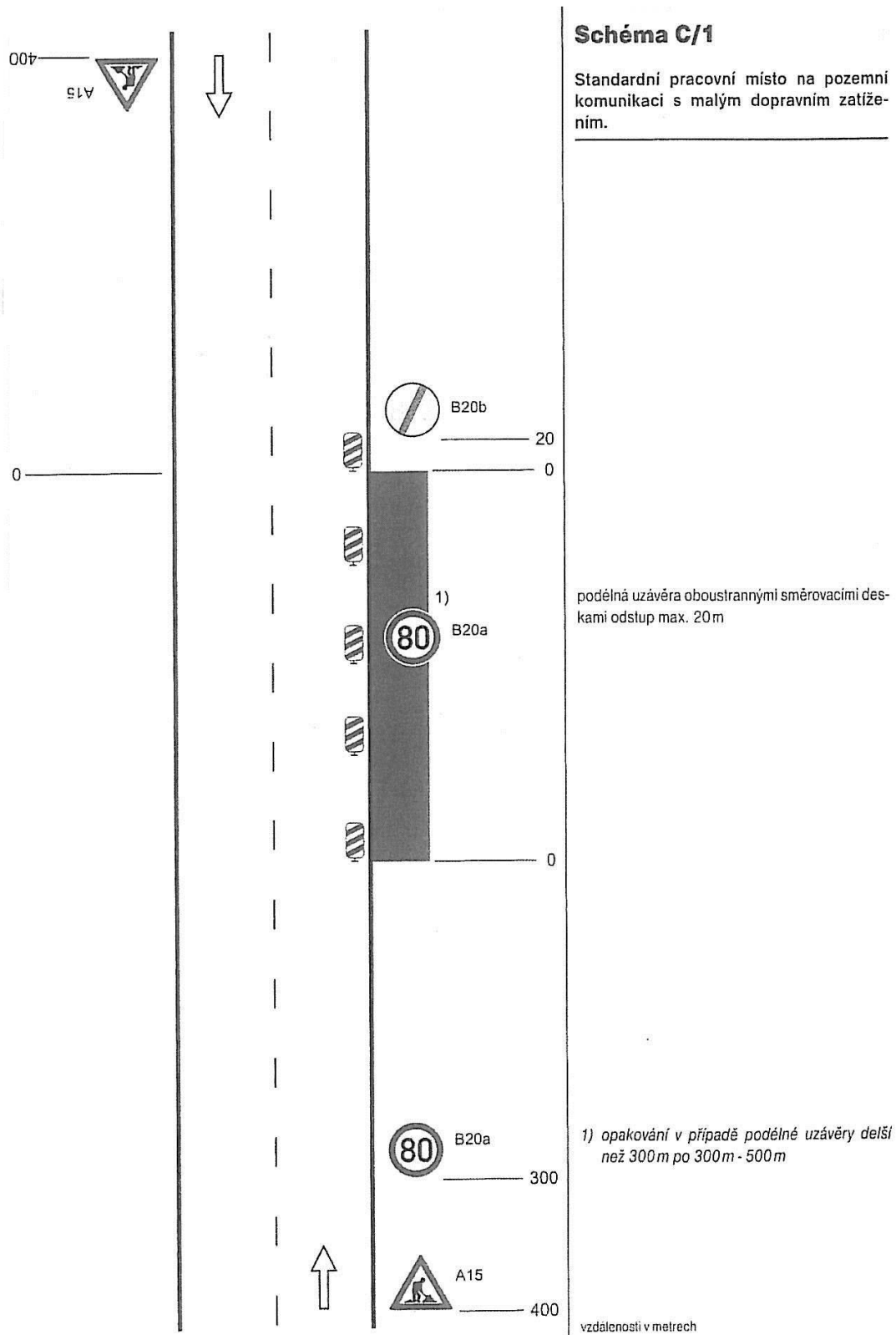
- zákon 309/2006 Sb. (zákon o zajištění dalších podmínek ochrany zdraví při práci)
- nařízení vlády 591/2006 Sb. (o bližších požadavcích na bezpečnost a ochranu zdraví).

Nad rámec zákonných předpisů nejsou další požadavky.

Zákon č. 309/2006 Sb. § 15 odst. 2 stanoví požadavek na obsah plánu, že musí být zpracován tak, aby plně vyhovoval potřebám zajištění bezpečné a zdraví neohrožující práce. V plánu je nutné uvést potřebná opatření z hlediska časové potřeby i způsobu provedení, musí být rovněž přizpůsoben skutečnému stavu a podstatným změnám během realizace stavby. Tento plán byl proto zpracován v podrobnostech maximálně možných vzhledem k informacím, které projektová dokumentace nabízí. Zhotovitel zpracuje časový harmonogram stavby, technologický nebo pracovní sled jednotlivých postupů a příslušné technologické a pracovní postupy, které budou navazovat na plán bezpečnosti a ochrany zdraví při práci.

Plán BOZP dle § 15 odst. 2 zák. 309/2006 Sb. je přiložen k PD

Příloha č.1 – Schéma dočasného dopravního značení mimo obec



Příloha č.2 – Schéma dočasného dopravního značení v obci

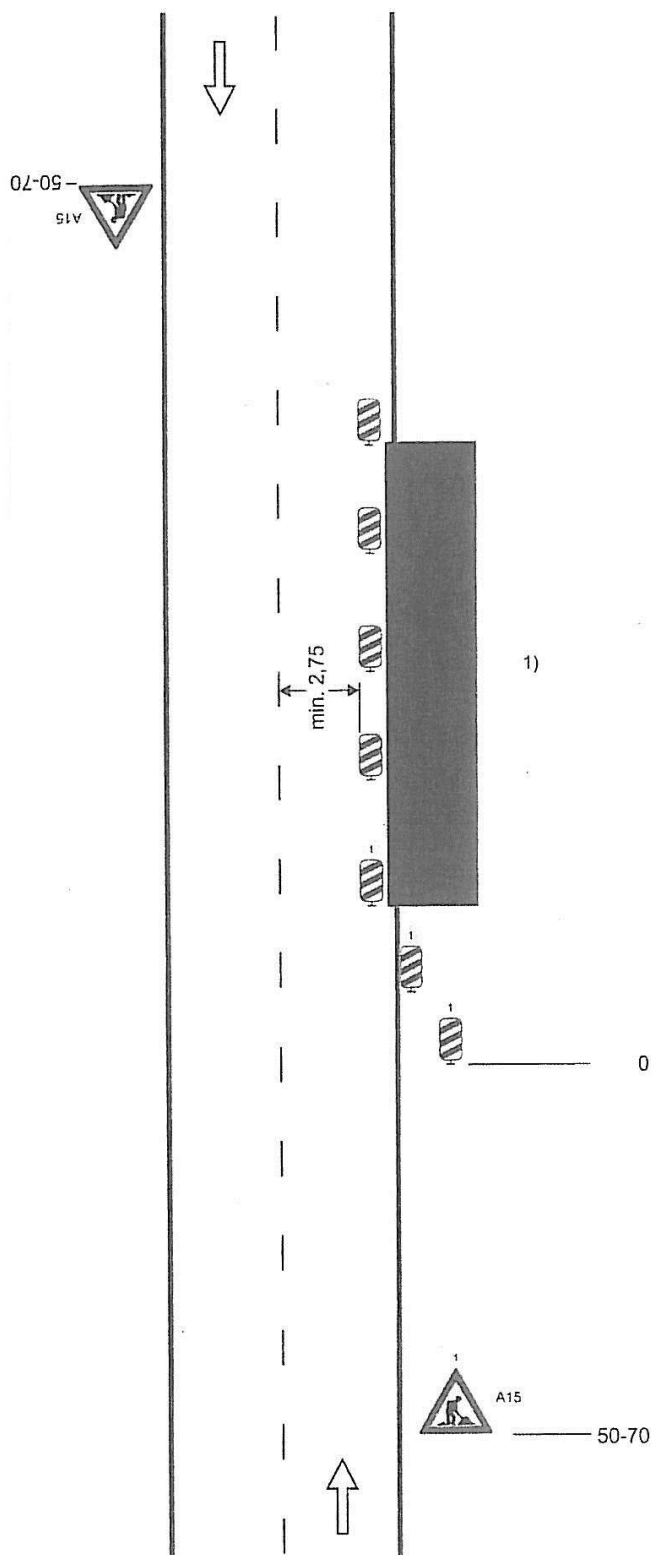


Schéma B/3

Standardní pracovní místo. Zúžení jízdního pruhu.

podélná uzávěra oboustrannými směrovacími deskami
odstup max. 10m

příčná uzávěra jednostrannými směrovacími deskami
odstup podélně 1 - 2m
příčně 0,6 - 1m
výstražná světla typu 1 na každé směrovací desce

1) užití dopravních značek a dopravních zařízení v případě souběžných parkovacích pruhů, chodníků nebo stezek pro cyklisty podle schémat B/17 až B/20

výstražné světlo typu 1
nebo značka umístěna na fluorescenčním žlutozeleném podkladu, v protisměru shodně

vzdálenosti v metrech